

腹部黑色，第2背板具1对斜置的黄棕色斑，其两侧不达背板侧缘；第3、4背板近前缘各具棕黄色横带，带外角达背板侧缘，第3节带前缘微凹，正中向前呈齿状突出，后缘圆弧形，正中凹入极深；第4背板黄带前缘较平，后缘黄棕色或淡红棕色；第5背板大部黑色，仅两侧各具1黄斑。足主要黑色，前、中足腿节端部及胫节红棕色，胫节中部黑褐色，跗节黑褐色；后足腿节端部及胫节基部红棕色。翅痣淡黑色。腋瓣与平衡棒黄色。

检查标本：

云南(泸水姚家坪，2500m，1981.VI.2，1个)。

分布 四川、云南；日本。

我国有记载而未见标本的种类：

(106) 南京垂边食蚜蝇 *Epistrophe nankinensis* Chu et He, 1993 (图 74)

Epistrophe nankinensis Chu et He, 1993: 150-152.

体长 12.5-13.0mm，翅长 12.0mm。

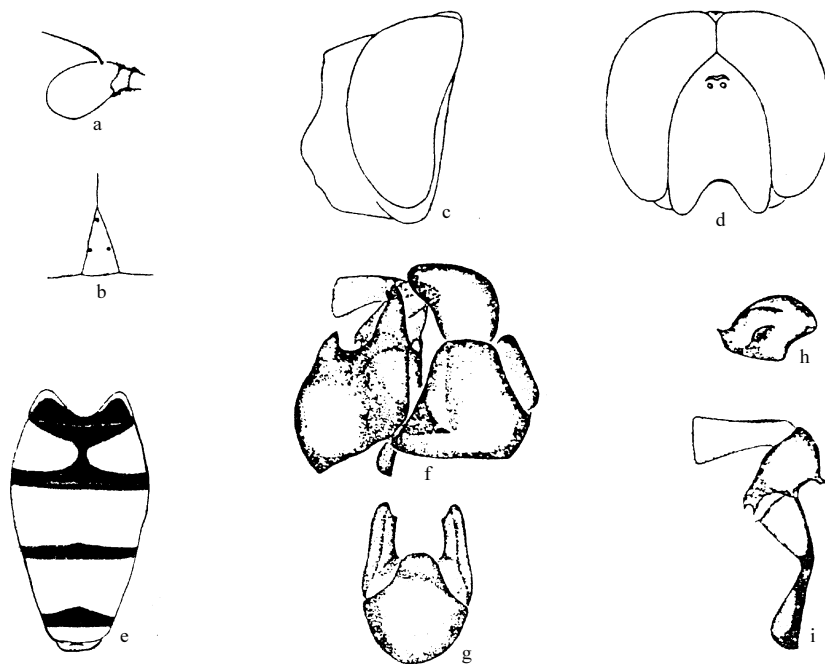


图 74 南京垂边食蚜蝇 *Epistrophe nankinensis* Chu et He (仿 Chu and He, 1993) ♂

a. 触角 (antenna) b. 头顶 (vertex) c. 头部 (侧面观) (head in lateral view) d. 头部 (正面观) (head in frontal view) e. 腹部 (abdomen) f. 雄性外生殖器 (侧面观) (genitalia in lateral view) g. 第9腹板 (hypandrium) h. 上叶 (superior lobe) i. 阳茎 (aedeagus)

雄性 头顶三角区长约为宽的 1.5 倍，黑色，毛同色，仅后缘毛棕黄色；额黄褐色，毛黑色，密被黄粉被，额角 95°；颜两侧被黄色长毛及同色粉被；口前缘黑色。复眼接缝短于头顶的长度。触角黄色，略偏褐；芒褐色。中胸背板黑色，具金属光泽，前部具 2 条明显的灰色纵条，背板被黄色毛；小盾片毛黄色，后端混有少量黑毛；中胸侧板黄褐色。腹部黄色，第 1 背板中域黑色；第 2 背板前、后缘及中央成“T”字纹黑色；第 3 背板前、后缘有 1 条黑色横带；第 4 背板后方 3/4 处为黑色横带；第 5 背板中央具“人”字纹黑斑。前足、中足腿节及跗节背面淡褐色，其余黄色；后足腿节黄色，被黑色短毛，胫节及跗节褐色被黄色短毛。翅淡色。腋瓣及缘毛黄色；平衡棒黄色，端部色略深。

雌性 腹部第 3、4 背板的前后黑色横带内缘的中央呈角状内凹；第 5 背板中央为 1 条弧形黑斑。(摘自 Chu and He, 1993)

分布 江苏(南京)。

(107) 毛缝垂边食蚜蝇 *Epistrophe setifera* Chu et He, 1993 (图 75)

Epistrophe setifera Chu et He, 1993: 149-150.

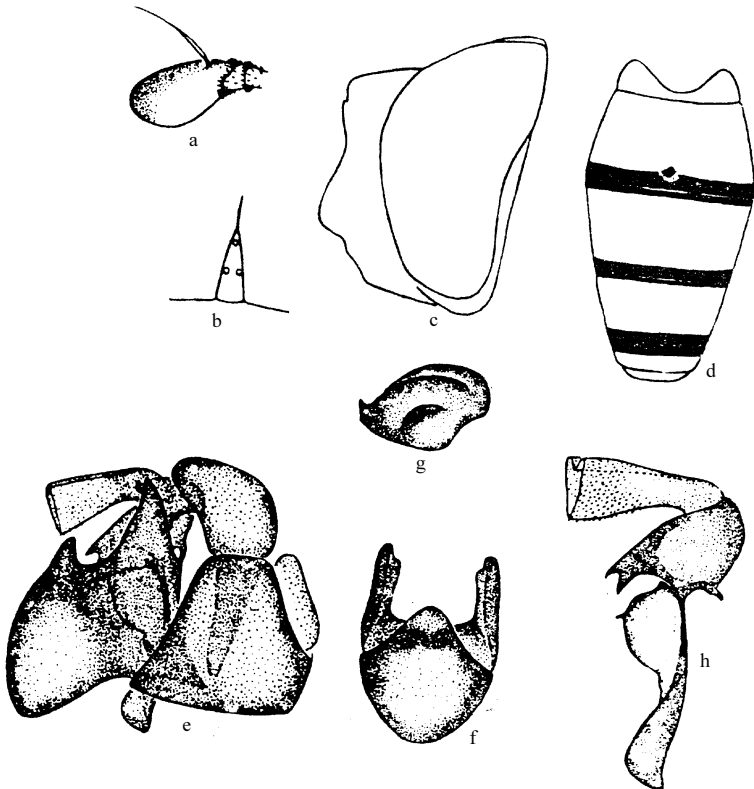


图 75 毛缝垂边食蚜蝇 *Epistrophe setifera* Chu et He (仿 Chu and He, 1993) ♂

a. 触角 (antenna) b. 头顶 (vertex) c. 头部 (侧面观) (head in lateral view) d. 腹部 (abdomen) e. 雄性外生殖器 (侧面观) (genitalia in lateral view) f. 第 9 腹板 (hypandrium) g. 上叶 (superior lobe) h. 阴茎 (aedeagus)